

EGYSZERŰ TELEPÍTÉSI ÚTMUTATÓ



További információért keresse fel az Epson magyarországi képviselőjét, vagy látogasson el a www.epson.hu webhelyre.

Epson Europe B.V.
Magyarországi Fióktelepe
Infopark sétány 1. II. em. ("I" épület)
1117 Budapest
Tel: +36 1 382 7680
Fax: +36 1 382 7689

Ingyenesen hívható ügyfélszolgálat:
+36 (1) 577-9932
www.epson.hu

A védjegyek és a bejegyzett védjegyek a Seiko Epson Corporation vagy a megfelelő tulajdonosok védjegyei.
A termékinformációk előzetes értesítés nélkül változhatnak.

EPSON[®]
EXCEED YOUR VISION

EPSON[®]
EXCEED YOUR VISION

ColorWorks C3500 NYOMTATÓ BEÁLLÍTÁSA

A ColorWorks C3500 nyomtatóhoz egy CD-t mellékelünk, amelyen a következő szoftverek találhatóak:

A CD TARTALMA

LEÍRÁS

Install Navi	A nyomtató és a meghajtóprogram telepítővarázslója
NiceLabel SE for EPSON	Alkalmazás, amellyel azonnal elkezdhet címkéket tervezni és nyomtatni a ColorWorks C3500 segítségével
EpsonNet Config	Egy hálózatba tartozó több nyomtató konfigurációja és kezelése
Műszaki útmutató	Információk a nyomtató telepítéséről, és a nyomtatási alkalmazások fejlesztéséről és tervezéséről

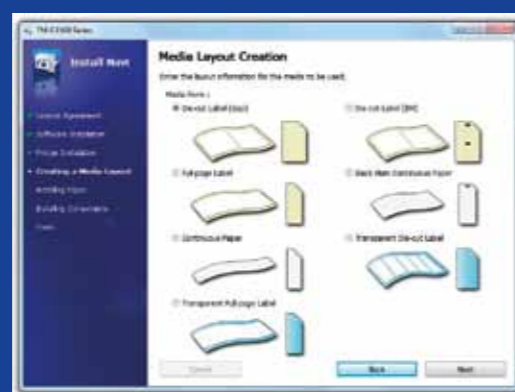
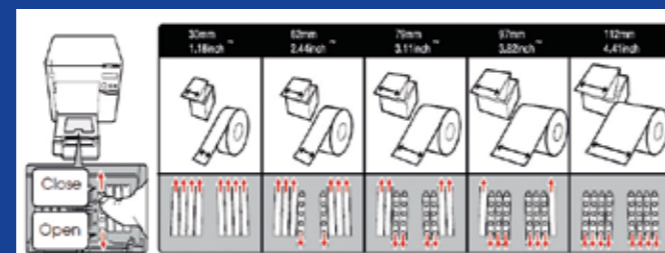
A ColorWorks C3500 telepítéséhez egyszerűen indítsa el az Install Navi szoftvert és kövesse az illusztrációban található utasításokat, amelyek végigvezetik a nyomtató telepítésének teljes folyamatán – a tápkábel bekötésétől a meghajtóprogram telepítéséig.

Ez az EPSON Navi szoftver telepítőképernyője.

A papírtekercs zárját be kell állítani a nyomathordozó szélességének megfelelően. Amennyiben a zár beállítása nem megfelelő, az papírelakadáshoz vagy a tinta elkenődéséhez vezethet.

Lásd a címkét a nyomtató tetején.

Fontos, hogy a megfelelő nyomathordozó-érzékelési beállításokat használja. A nyomathordozó típusától függően az érzékelési beállítás lehet Fekete jel, Hézag vagy Érzékelés nélkül. Rossz beállítás esetén megjelenhet a „Media Form Error” (Médiaformátum-hiba) üzenet.



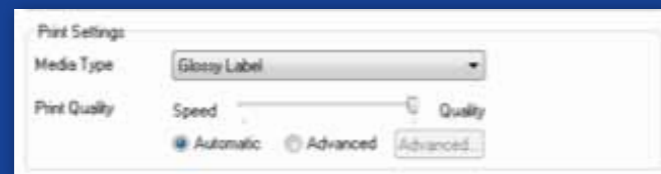
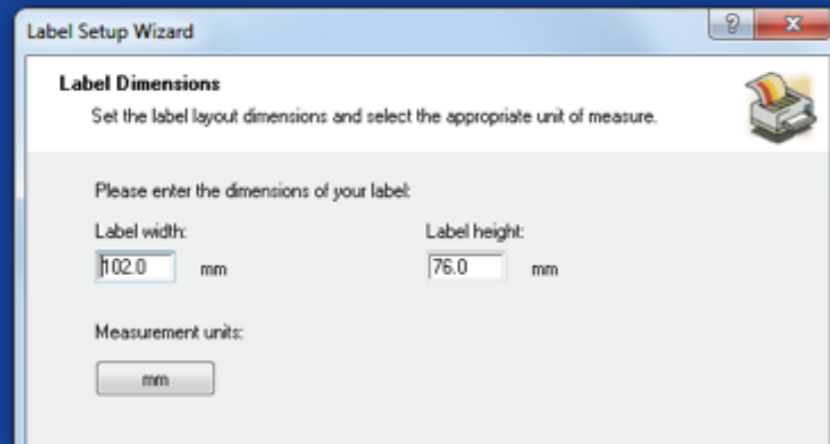
ColorWorks C3500, AZ ELSŐ CÍMKE NYOMTATÁSA

(A MELLÉKELT NiceLabel SZOFTVERREL)

Megjegyzés: Az összes ColorWorks C3500 színes címkenyomtatóhoz mellékeljük a „NiceLabel Starter Edition (SE) for EPSON” szoftvert. A NiceLabel része az „EPSON Printer Driver Interface” (EPDI). Ez az API lehetővé teszi a meghajtóprogram beállításainak megváltoztatását a felhasználói alkalmazásból.

A NiceLabel alkalmazás elindítása

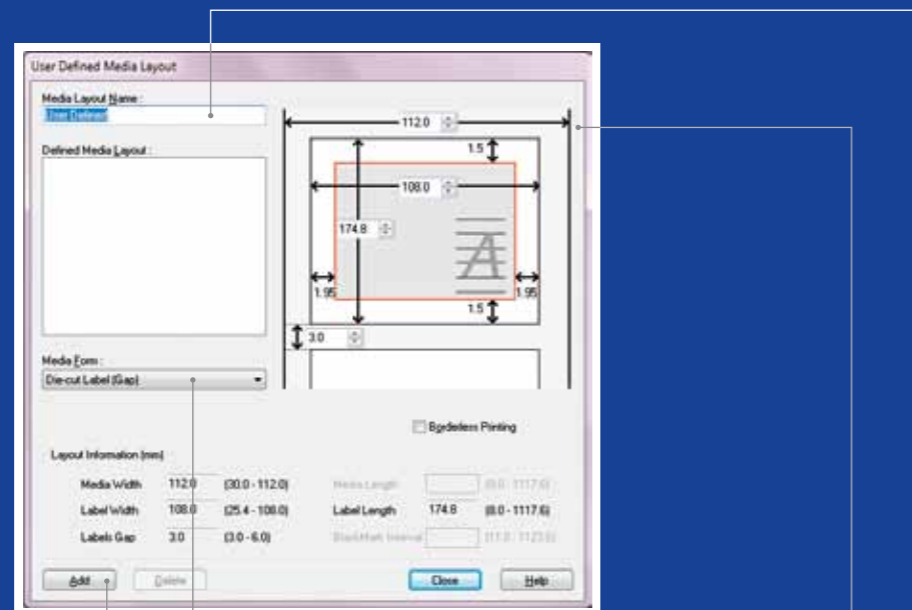
1. Határozza meg az új címke méretét
2. Adjon hozzá szöveget, vonalkódot vagy grafikát
3. A „Color” (Szín) gombbal színezheti be a címke tartalmát (pl. szöveg/kép)
4. Válassza ki a „File” (Fájl) → „Printer Settings” (Nyomtatóbeállítások) lehetőséget a nyomathordozó (pl. matt, fényes, szintetikus), illetve a minőségi beállítások megváltoztatásához, amit az „OK” gombbal hagyhat jóvá.
5. Válassza ki a „File” (Fájl) → „Print ...” (Nyomtatás ...) lehetőséget, és nyomtassa ki az első címkét



ColorWorks C3500, AZ ELSŐ CÍMKE NYOMTATÁSA

(MÁS SZOFTVEREKKEL)

Megjegyzés: Az olyan alkalmazásokban, amelyeknek nem része az „EPSON Printer Driver Interface” (EPDI), előre meghatározott nyomathordozó-elrendezést kell használni.



Microsoft Photo Viewer (Windows 7)

1. Új nyomathordozó-elrendezés regisztrálása

- Nyissa meg a ColorWorks C3500 Printer Driver ablakot (Devices & Printers (Eszközök és nyomtatók) -> Epson ColorWorks C3500 (kattintson rá az egér jobb oldali gombjával) -> Printing Preferences (Nyomtatási beállítások) (kattintson rá)
- Kattintson a „User Defined” (Felhasználó által definiált) lehetőségre
- Adja meg a nyomathordozó-elrendezés nevét (például „Cipőcímké”)
- Válassza ki a nyomathordozó-formátumot

NYOMATHORDOZÓ-POZÍCIÓ MEGNEVEZÉS

ÉRZÉKELÉSI BEÁLLÍTÁS

Die-Cut Label (Gap) (Formára vágott címke (hézag))	Hézag érzékelő
Die-Cut Label (BM) (Formára vágott címke (BM))	Fekete jel érzékelés
Full-page Label (Teljes oldalas címke)	Nincs észlelés
Continuous Paper (leporelló papír)	Nincs észlelés
Black Mark Continuous Paper (Fekete jeles leporelló papír)	Fekete jel érzékelés

e) Írja be a címke szélességét és magasságát

f) Kattintson az Add (Hozzáadás) gombra

2. A címketervfájl megnyitása szabványos Windows szoftverrel

– (példa: képfájl esetén használja a Microsoft Photo Viewer programot)

3. Kattintson a Print (Nyomtatás) gombra (vagy Ctrl + P)

– A Print Menu (Nyomtatási menü) ablakban válassza ki:

- A Printer (Nyomtató) részben az „EPSON ColorWorks C3500” lehetőséget
- A Paper size (Papírméret) részben a „Cipőcímké” lehetőséget
- A Quality (Minőség) részben válassza ki a Quality (Minőség) vagy a Speed (Gyorsaság) lehetőséget
- A Paper type (Papírtípus) részben válassza ki a használt nyomathordozó-típust (például: fényes címke)
 - Írja be a nyomtatni kívánt címkék számát és kattintson a Print (Nyomtatás) gombra

ColorWorks C3500 MEGHAJTÓPROGRAM

A sok lap segítségével az EPSON ColorWorks C3500 meghajtóprogram rengeteg funkcióhoz biztosít hozzáférést. Itt látható ezek áttekintése:

1. General (Általános) lap

- Print Settings (Nyomtatási beállítások) => Media Type (Nyomathordozó típusa) (egyszerű, matt, fényes);

Az alábbi táblázat sokkal részletesebben leírja a Media Type (Nyomathordozó típusa) legördülő menüben elérhető beállításokat.

NYOMATHORDOZÓ TÍPUSA	LEÍRÁS
Plain (Normál papír)	Bevonat nélküli papír
Plain Label (Normál címke)	Bevonat nélküli címke
Synthetic Label (Szintetikus címke)	Bevonattal rendelkező szintetikus címke
Matte (Matt)	Bevonattal rendelkező matt papír
Matte Label (Matt címke)	Bevonattal rendelkező matt címke
Wristband (Csuklópánt)	Szintetikus csuklópánt
Glossy Label (Fényes címke)	Bevonattal rendelkező fényes címke

Print quality (Nyomtatási minőség) (minőségi/gyors) beállítások

- Media Layout (Nyomathordozó-elrendezés) (a nyomathordozó méretének meghatározása); Roll Paper Saving (Tekercspapír takarékos mód) (címkék margóinak elhagyása)
- Cutter settings (Vágási beállítások) => Auto cut (Automatikus vágás)/No Auto cut (Nincs automatikus vágás)
- Beeper settings (Hangjelzés beállítások) => Hangjelzés (egy címke kinyomtatásakor)/nincs hangjelzés

2. Opciók:

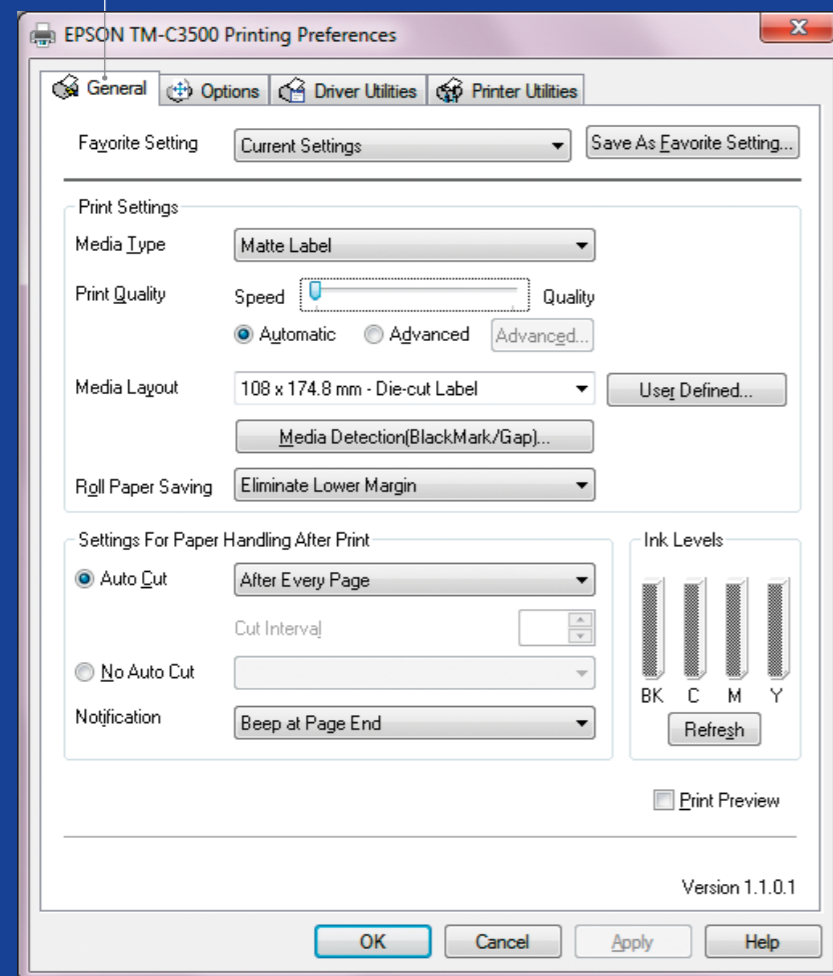
- Nyomtatási helyzet megváltoztatása (álló/fekvő)

3. Meghajtó segédprogramok:

- Meghajtóprogram beállításai (mértékegységek, állapotfigyelő, stb.)
- Belső vonalkódnymotató motor
- Meghajtóprogram-beállítások importálása/exportálása

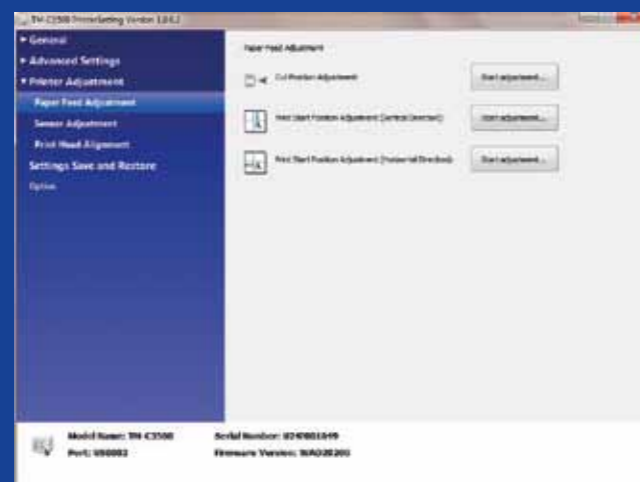
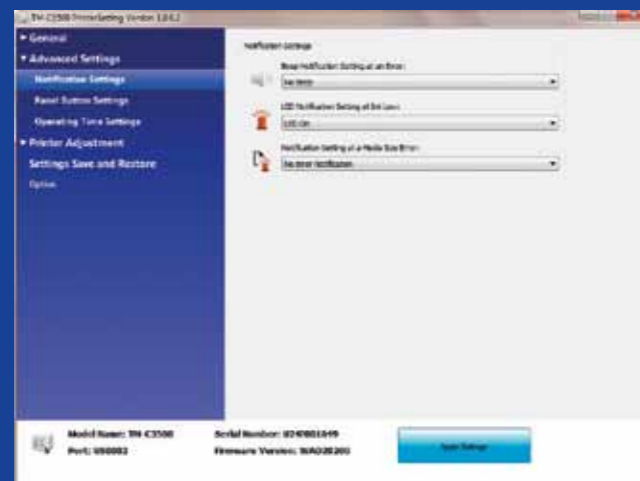
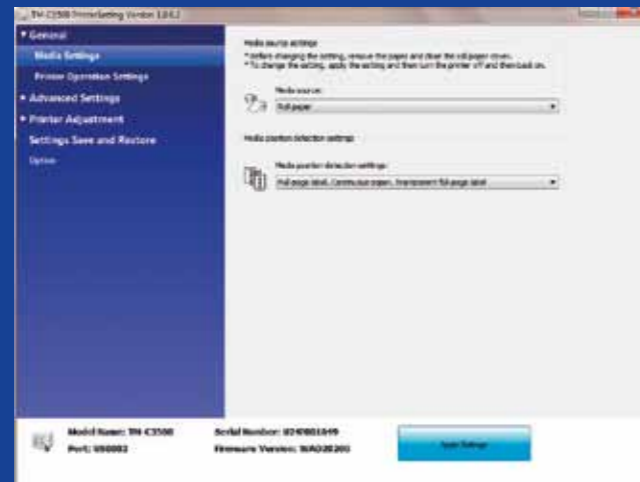
4. Karbantartás és segédprogramok

- Nozzle Check => fúvókaellenőrző mintázat nyomtatásával ellenőrizhető nincs-e eldugulva valamelyik fúvóka
- Manual Head Cleaning => fejtisztítás elvégzése, ha a fúvókák eltömődtek
- Printer Settings => lásd a következő fejezetet



ColorWorks C3500 NYOMTATÓBEÁLLÍTÁSI SEGÉDPROGRAM

A Printers Settings Utility (Nyomtatóbeállítási segédprogram) a PRINTER SETTINGS (NYOMTATÓBEÁLLÍTÁSOK) része, lehetővé teszi számos nyomtatási beállítás konfigurálását, mint például:



KATEGÓRIA	RÉSZ	BEÁLLÍTÁS	LEÍRÁS
Általános adatok	Media Settings (Nyomathordozó-beállítások)	Media Source Settings (Nyomathordozóforrás-beállítások)	A nyomtató beállítása tekercs- vagy leporelló papír használatára
		Media Position Detection Settings (Nyomathordozó helyzetérzékelési beállításai)	A nyomtató nyomathordozóhelyzet-érzékelőjének beállítása (Érzékelés nélkül, Fekete jel vagy Hézag)
	Printer Operation Settings (Nyomtató működési beállításai)	Nozzle Check Mode Settings (Fűvóka-ellenőrzési mód beállításai)	Részletek a Műszaki útmutatóban
		Paper loading settings (Papírbetöltési beállítások)	A nyomtató viselkedésének beállítása bekapcsoláskor és a fedél lezárásakor (pl.: papírbehúzás a vágási vagy a nyomtatási helyzetig)
Advanced Settings (Speciális beállítások)	Notify Settings (Értesítési beállítások)	Notify Settings (Értesítési beállítások)	A nyomtató jelzéseinek beállítása (hangjelzés vagy LED) a nyomtatás befejezéséhez vagy, ha kevés a tinta
		Panel button settings (Kezelőlap gombjainak beállítása)	A gombok (vágás, behúzás vagy tisztítás) engedélyezése vagy letiltása a kezelőlapon
	Operating time settings (Működési idő beállításai)	Platen vacuum settings (Íróhengervákuum beállítása)	Részletek a Műszaki útmutatóban
		Data stand-by settings (Adatkészletli beállítások)	Részletek a Műszaki útmutatóban
Printer Adjustment (Nyomtatóbeállítások)	Paper Feed Adjustment (Papíradagolási beállítások)	Cut position adjustment (Vágási pozíció beállítása)	A pontos vágási pozíció beállítása nyomtatás után (1/180°-es lépésekkel)
		Print start position adjustment - vertical (Nyomtatási kezdőhelyzet beállítása - függőleges)	A pontos nyomtatási kezdőhelyzet beállítása - a nyomathordozó felső szélétől (1/180°-es lépésekkel)
		Print start position adjustment - horizontal (Nyomtatási kezdőhelyzet beállítása - vízszintes)	A pontos nyomtatási kezdőhelyzet beállítása a nyomathordozó bal szélétől (1/180°-es lépésekkel)
	Sensor adjustment (Érzékelőbeállítások)	Adjust label gap sensor (Címkehézag-érzékelő beállítása)	Részletek a Műszaki útmutatóban
		Adjust black mark sensor (Fekete jel érzékelő beállítása)	Részletek a Műszaki útmutatóban
	Print head alignment (Nyomtatófej beállítás)	Banding adjustment (Csikozódás beállítása)	A nyomtatófej (vízszintes) beállítása a csikozódás (fehér vagy fekete vonalak) megelőzésére a nyomatokon
		Bi-directional printing adjustment (Kétirányú nyomtatási beállítás)	A nyomtatófej (függőleges) beállítása a csikozódás (fehér vagy fekete vonalak) megelőzésére a nyomatokon
		Settings Save and restore (Beállítások mentése és visszaállítása)	Settings Save and Restore (Beállítások mentése és visszaállítása)
Option (Lehetőségek)	/	Media Source Settings (Nyomathordozóforrás-beállítások)	Külső tekercsek használatának engedélyezése (külső letekercselő szükséges)

ColorWorks C3500 NYOMATHORDOZÓ HIBAEELHÁRÍTÁS

Szeretnék ...

- 1 Új nyomathordozót használni, amely eltérő méretű, de azonos típusú (formára vágott, leporelló stb.)
- 2 Új nyomathordozó-típust használni (erről/erre váltani: formára vágott, leporelló, feketejel)
- 3 Tekercsről leporelló nyomathordozóra váltani (vagy fordítva)
- 4 Külső tekercstartót használni

Windows illesztőprogram-beállítások



1

Új nyomathordozó-elrendezés megadása
General (Általános) -> Media Layout (Nyomathordozó-elrendezés) -> User defined (Felhasználó által megadott) (Nem szükséges az EPDI-t használó alkalmazásokhoz, mint a NiceLabel)

2

Új nyomathordozó-elrendezés megadása
General (Általános) -> Media Layout (Nyomathordozó-elrendezés) -> User defined (Felhasználó által megadott) (Nem szükséges az EPDI-t használó alkalmazásokhoz, mint a NiceLabel)

3

Új nyomathordozó-elrendezés megadása
General (Általános) -> Media Layout (Nyomathordozó-elrendezés) -> User defined (Felhasználó által megadott) (Nem szükséges az EPDI-t használó alkalmazásokhoz, mint a NiceLabel)

4

Új nyomathordozó-elrendezés megadása
General (Általános) -> Media Layout (Nyomathordozó-elrendezés) -> User defined (Felhasználó által megadott) (Nem szükséges az EPDI-t használó alkalmazásokhoz, mint a NiceLabel)

Nyomatószoftver-beállítások



-

Változtassa meg a nyomtatók nyomathordozó-érzékelési módszerét az Illesztőprogramban vagy a Beállítások segédprogramban:

Illesztőprogram: General (Általános) -> Media (Nyomathordozó) -> Media Position Detection (BM/Gap...) (Nyomathordozó helyzetérzékelése (BM/hézag...))
Segédprogram: General (Általános) -> Media Settings (Nyomathordozó-beállítások) -> Media position detection settings (Nyomathordozó helyzetérzékelési beállításai)

Nyomathordozó-beállítások módosítása a Settings Utility (beállítások segédprogram) segítségével:
Media position detection (Nyomathordozó helyzetérzékelése): General (Általános) -> Media Settings (Nyomathordozó-beállítások) -> Media position detection setting (Nyomathordozó helyzetérzékelési beállítás): General (Általános) -> Media Settings (Nyomathordozó-beállítások) -> Media Source (Nyomathordozó-forrás)

Option (Lehetőségek) -> Media Source Settings (Nyomathordozóforrás-beállítások):
Külső tekercsek használatának engedélyezése
Nyomathordozó helyzetérzékelés-beállítások módosítása:
General (Általános) -> Media Settings (Nyomathordozó-beállítások) -> Media position detection settings (Nyomathordozó helyzetérzékelési beállításai)
Nyomathordozó-beállítások módosítása (külső tekercs):
General (Általános) -> Media Settings (Nyomathordozó-beállítások) -> Media Source (Nyomathordozó-forrás)

Nyomtató hardverbeállítások



Ha az új nyomathordozó eltérő szélességű: Állítsa be a blendéket, [lásd a 2. oldalon](#)

Ha az új nyomathordozó eltérő szélességű: Állítsa be a blendéket, [lásd a 2. oldalon](#)

Ha az új nyomathordozó eltérő szélességű: Állítsa be a blendéket, [lásd a 2. oldalon](#)
Ha leporellót használ, használja az alsó foglalaton lévő műanyag papírvezetőt

Ha az új nyomathordozó eltérő szélességű: Állítsa be a blendéket, [lásd a 2. oldalon](#)
Használja az alsó foglalaton lévő műanyag papírvezetőt

ColorWorks C3500 NYOMTATÁSI HIBAEELHÁRÍTÁS

Szeretnék ...

- 1 Szegélymentesen nyomtatni (margók nélkül)
- 2 Pontos nyomtatási pozíciót beállítani a papíron (vízszintes és függőleges irányban)
- 3 Pontos vágási pozíciót beállítani a papíron
- 4 Megszabadulni a csikozódástól (fehér vagy fekete vonalak a lenyomaton)

Windows illesztőprogram-beállítások



1

Új nyomathordozó-elrendezés megadása
General (Általános) -> Media Layout (Nyomathordozó-elrendezés) -> User defined (Felhasználó által megadott) (nem szükséges a NiceLabel szoftver használata esetén)
...ugyanabban az ablakban, az új nyomathordozó-elrendezés mentése előtt válassza ki a „Borderless printing” (Szegélymentes nyomtatás) lehetőséget

2

-

3

-

4

-

Nyomatószoftver-beállítások



Változtassa meg a nyomtatók nyomathordozó-érzékelési módszerét az Illesztőprogramban vagy a Beállítások segédprogramban:
Illesztőprogram: General (Általános) -> Media (Nyomathordozó) -> Media Position Detection (BM/Gap...) (Nyomathordozó helyzetérzékelése (BM/hézag...))
Segédprogram: General (Általános) -> Media Settings (Nyomathordozó-beállítások) -> Media position detection settings (Nyomathordozó helyzetérzékelési beállításai)

Használja a Printer Settings Utility (nyomtatóbeállítások segédprogramot) a beállításához:
Printer adjustment (Nyomtatóbeállítás) -> Paper Feed adjustment (Papíradagolás-beállítás):
Print start position adjustment (vertical direction) (Nyomtatási kezdőhelyzet beállítása (függőleges irányban))
Print start position adjustment (horizontal direction) (Nyomtatási kezdőhelyzet beállítása (vízszintes irányban))

Használja a Printer Settings Utility (nyomtatóbeállítások segédprogramot) a beállításához:
Printer adjustment (Nyomtatóbeállítás) -> Paper Feed adjustment (Papíradagolás-beállítás): Cut position adjustment (Vágási pozíció beállítása)

Használja a Printer Settings Utility (nyomtatóbeállítások segédprogramot) a beállításához:
Printer adjustment (Nyomtatóbeállítás) -> Print Head Alignment (Nyomtatófej-beállítás) -> Banding adjustment (Csikozódás beállítása)

Nyomtató hardverbeállítások



Ha az új nyomathordozó eltérő szélességű: Állítsa be a blendéket, [lásd a 2. oldalon](#)

Ha az új nyomathordozó eltérő szélességű: Állítsa be a blendéket, [lásd a 2. oldalon](#)

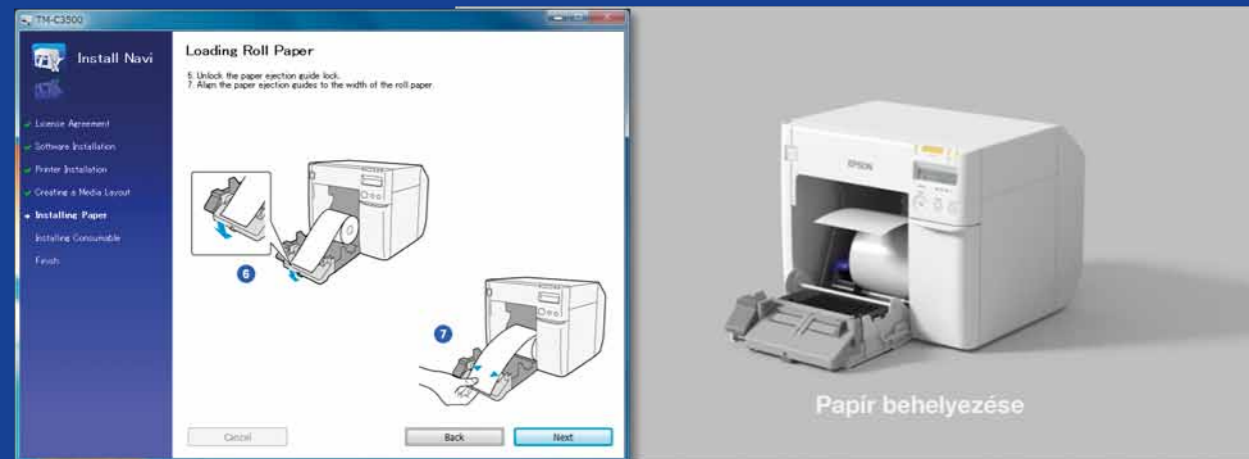
TUDNIVALÓK CÍMKÉK NYOMTATÁSÁHOZ A ColorWorks C3500 NYOMTATÓVAL



Igen
Nem

Telepítse megfelelően a nyomtatót

Ne kezdjen azonnal címkék nyomtatásába a nyomtató kicsomagolása után



Futtassa az InstallNavi programot a nyomtató kezdeti beállításához (az InstallNavi programot a ColorWorks C3500 dobozában található CD-n találja). Ismerje meg az Illesztőprogramot, a Printer Setting Utility-t (Nyomtatóbeállítások segédprogramot) és a nyomtatót. Ne felejtse el beállítani a ColorWorks C3500 blendéit minden alkalommal, ha új, eltérő szélességű nyomathordozót használ.

Igen
Nem

Használjon tintasugaras nyomtatásra alkalmas bevonattal rendelkező címkéket

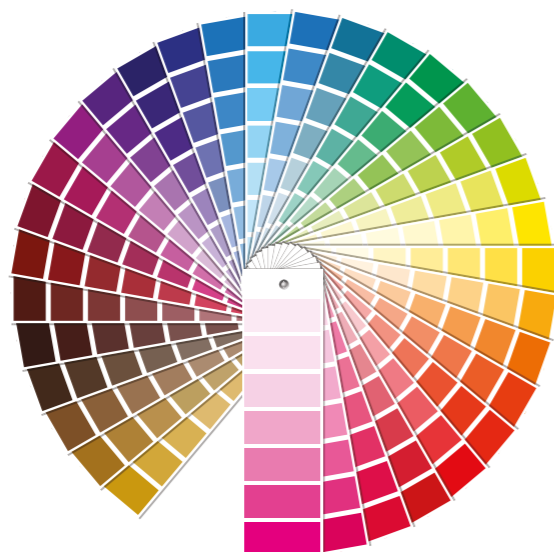
Ne használjon más nyomtatókhoz/technológiákhoz való címkéket



A közvetlen hőnyomtatás és hőátvitteles nyomtatás eltérő típusú felső bevonatot használ, mint a tintasugaras címkék, amely megakadályozza a tinta azonnali megszáradását. Ez általában a tinta elkenődését okozza a nyomtatott címkén.

Típus	Formátum	Méret	Cikkszám	ColorWorks-C3500
Premium Matte Ticket	Tekercselt folytonos papír	80 mm × 50 m	C33S045389	•
	Tekercselt folytonos papír	102 mm × 50 m	C33S045390	•
Premium Matte Label	Tekercselt folytonos címke	51 mm × 35 m	C33S045417	•
	Tekercselt folytonos címke	76 mm × 35 m	C33S045418	•
	Tekercselt folytonos címke	102 mm × 35 m	C33S045419	•
	Tekercselt, formára vágott címke	102mm × 51mm (500 címke)	C33S045531	•
	Tekercselt, formára vágott címke	102mm × 76mm (440 címke)	C33S045532	•
	Tekercselt, formára vágott címke	102mm × 152mm (225 címke)	C33S045533	•
	Tekercselt, formára vágott címke	76mm × 51mm (650 címke)	C33S045534	•
	Tekercselt, formára vágott címke	76mm × 127mm (265 címke)	C33S045535	•
High Gloss Label	Tekercselt folytonos címke	51mm × 35m	C33S045536	•
	Tekercselt folytonos címke	76mm × 33m	C33S045537	•
	Tekercselt folytonos címke	102mm × 33m	C33S045538	•
	Tekercselt, formára vágott címke	102mm × 51mm (610 címke)	C33S045539	•
	Tekercselt, formára vágott címke	102mm × 76mm (415 címke)	C33S045540	•
	Tekercselt, formára vágott címke	102mm × 152mm (210 címke)	C33S045541	•
	Tekercselt, formára vágott címke	76mm × 51mm (610 címke)	C33S045542	•
	Tekercselt, formára vágott címke	76mm × 127mm (250 címke)	C33S045543	•
PE Matte Label	Tekercselt folytonos címke	51mm × 29m	C33S045544	•
	Tekercselt folytonos címke	76 mm × 29 m	C33S045545	•
	Tekercselt folytonos címke	102 mm × 29 m	C33S045546	•
	Tekercselt, formára vágott címke	102 mm × 51 mm (535 címke)	C33S045547	•
	Tekercselt, formára vágott címke	102 mm × 76 mm (365 címke)	C33S045548	•
	Tekercselt, formára vágott címke	102 mm × 152 mm (185 címke)	C33S045549	•
	Tekercselt, formára vágott címke	76 mm × 51 mm (535 címke)	C33S045550	•
	Tekercselt, formára vágott címke	76 mm × 127 mm (220 címke)	C33S045551	•

• Támogatott nyomtató
A rendelkezésre álló papírok teljes listájáért kérjük látogasson el ide: www.epson.hu/colorworks/cimkek



Igen Nem

Használja a megfelelő tintasugaras nyomtatóhoz való nyomathordozó-típust

Ne higgye azt, hogy bármilyen tintasugaras bevonatos címke megfelel bármilyen alkalmazásra

Ha tintasugaras nyomathordozóról van szó, 2 különböző szempontot kell figyelembe venni:

- bevonat (matt, fényes) – amely a nyomtatási minőségért felelős; és
- alapanyag (papír vagy műanyag/film) – amely a címke tartósságáért felel

A műanyag címkék tartósabbak, mint a papír címkék, és olyan felhasználási területekhez javasoltak, ahol folyadék érintkezik a címkével.

Tekintse meg az Epson eredeti nyomathordozóinak választékát:

<http://www.epson.hu/ix/en/viewcon/corporatesite/cms/index/10511/?preview=1>

Igen Nem

Számíthat jobb, színes címkék nyomtatására

Ne várjon pantone színmegfelelőséget

A 4-színű asztali nyomtatók jó nyomtatási minőséget kínálnak, de nem tudnak széles színteret biztosítani. A tökéletes színillesztés csak (címkegyártók által használt) analóg vagy digitális ipari nyomtatók esetén lehetséges.



Igen Nem

Adjon hozzá színes képeket és szövegeket címkeihez

Ne árássa el a címkéket tintával

A ColorWorks C3500 használatakor csíkozás vagy színátfedés jöhet létre nagy kiterjedésű színes területek nyomtatása esetén. A csíkozás csökkentése lehetséges a Printer Settings Utility (Nyomtatóbeállítások segédprogram) segítségével, de teljesen nem tüntethető el/szüntethető meg.

Igen Nem

Vonalkódok nyomtatásához használjon professzionális minőségű címketervező szoftvert

Ne rögzítse a vonalkódokat az eredeti címketerv fájljába (jpg, pdf stb.)

A címketervező szoftver (például a NiceLabel) a vonalkódot olyan méretben, felbontásban és minőségben hozza létre, amely a vonalkód megfelelő beolvasásához szükséges.

Ezzel szemben, ha a képbe rögzített vonalkódokat használ és a kép nyújtásra kerül, a vonalkód átméreteződik a szükséges képarány (vonalak szélessége/hossza) megtartása nélkül, amely olvashatatlan vonalkódot eredményezhet.



Nagy felbontás



Alacsony felbontás

Igen Nem

Hagyjon 1,5 mm margót a címkén

Ne nyomtasson a szélekig érő (szegélymentes) címkéket

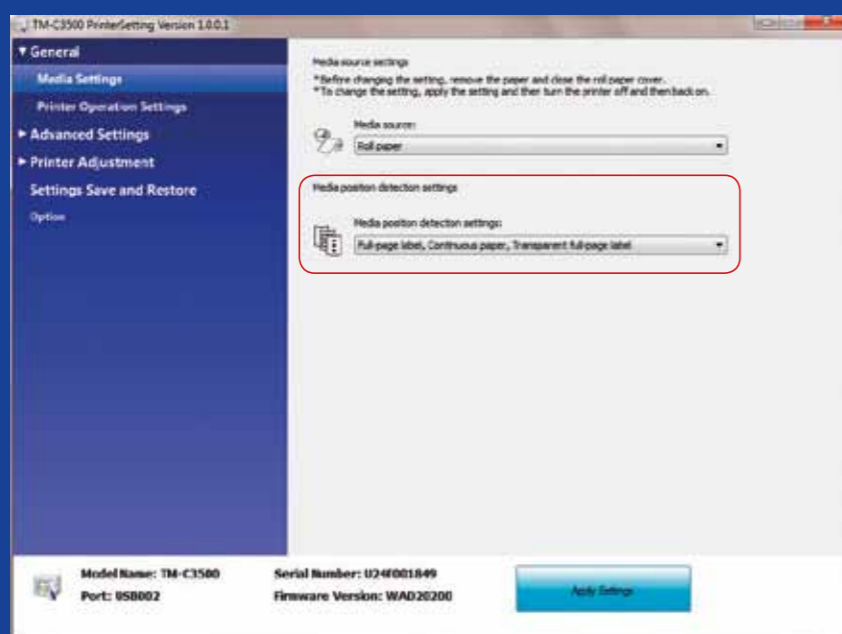
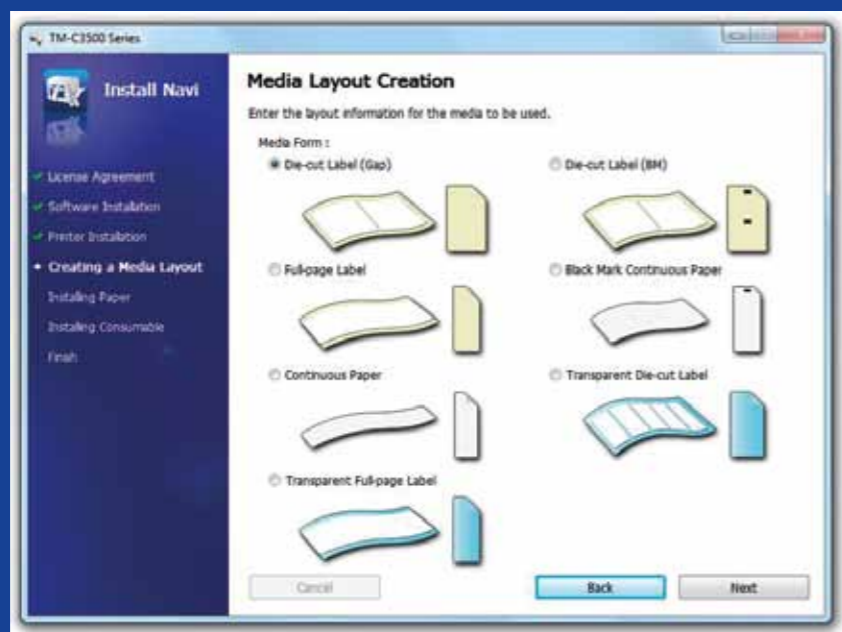
A ColorWorks C3500 lehetővé teszi a nyomtatási terület kibővítését, de fennáll a tinta átvitelének veszélye a címke nem borított részéről az ujjára (a címkék lehúzásakor).

Igen Nem

Használjon nagy felbontású, tömörítetlen képfájlokat

Ne nyomtasson alacsony felbontású képeket

A ColorWorks C3500 valós felbontása 360 dpi. Ezen a nyomtatón a legjobb eredményt olyan képekkel érheti el, amelyek ezen felbontás többszörösével rendelkeznek: 360 dpi, 720 dpi vagy 1440 dpi.



Igen Nem

Új nyomathordozó behelyezése előtt változtassa meg a nyomathordozó-érzékelési módszert

Ne hagyja változatlanul a nyomathordozó-érzékelési módszert ha eltérő tekercspapírra vált, mert hibaüzenet fog megjelenni a képernyőn

Ha feketejel-érzékelés módszerről vált hézagérzékelés módszerre, változtassa meg a nyomtatási beállításokat az illesztőprogramban vagy a segédprogramban behelyezett feketejel-nyomathordozó mellett.

Csak az új érzékelési módszer alkalmazása után cserélje és helyezze be a hézaggal rendelkező nyomathordozót.

Igen Nem

Ellenőrizze a nyomathordozó helyzetérzékelést

Ne feltételezze, hogy a beállítás automatikusan megtörténik

A médiaformátum hibaüzenet jelenik meg, ha nincs megfelelően konfigurálva a nyomathordozó-pozíció érzékelésének beállítása.

Például, ha a nyomtató a fekete jel érzékelésére van állítva, de a betöltött nyomathordozó-tekercsen nincs fekete jel. „MEDIA FORM ERROR” (Nyomathordozó-formátum hiba) esetén kapcsolja ki a nyomtatót. Töröljön minden megmaradt nyomtatási feladatot a nyomtatási sorból. Kapcsolja be a újra a nyomtatót. Változtassa meg az érzékelési módszert az Illesztőprogram beállítások vagy a Beállítások segédprogramban. Nyomja meg a Feed (Behúzás) gombot, hogy ellenőrizze, nem jelenik-e meg „MEDIA FORM ERROR” üzenet.